



Operation and Maintenance

Manual de Usuario para conexión WI-FI



ADVERTENCIA DE SEGURIDAD

El equipo debe ser instalado y revisado solo por personal calificado. La instalación, la puesta en marcha y las tareas de mantenimiento del equipo de calefacción, ventilación y aire acondicionado pueden ser peligrosos y requieren conocimiento y capacitación específicos. Un equipo instalado, ajustado o modificado de manera incorrecta por alguien no cualificado puede ocasionar daños personales, incluso la muerte. Al trabajar en el equipo, observe todas las precauciones de la documentación y que se incluyen en los folletos, etiquetas y autoadhesivos pegados al equipo.

Noviembre de 2023

ACC-SVU001A-EM

TRANE
TECHNOLOGIES

¡Empecemos!

Directrices de operación. Por favor, tome como referencia las siguientes instrucciones sencillas.

Pasos de operación	Ítems de operación	Nueva cuenta	Re-instalar la APP (registrada antes)
Paso 1	Descargar e instalar la APP	Si	Si
Paso 2	Activar la APP	Si	Si
Paso 3	Cuenta de registro	Si	NO
Paso4	Inicio de sesión	Si	Si
Paso 5	Agregar dispositivo al control	Si	El dispositivo registrado permanecerá.

Nota

Si usted registró la cuenta y agregó el dispositivo antes, cuando vuelva a instalar la APP e inicie sesión, el dispositivo agregado permanecerá.

Precaución de FCC (FCC ID: 2ANDL-TYWE1S)

Este dispositivo cumple con la parte 15 de las Regias FCC. La operación está sujeta a las siguientes dos condiciones:

(1) Este dispositivo no puede causar interferencia perjudicial, y (2) este dispositivo debe aceptar cualquier interferencia recibida, incluyendo la interferencia que pueda causar un funcionamiento no deseado.

Cualquier cambio o modificación no aprobada expresamente por la parte responsable del cumplimiento podría anular la autoridad del usuario para operar el equipo.

Nota: Este equipo ha sido probado y cumple con los límites de un dispositivo digital de Clase B, de acuerdo con la parte 15 de las Regias FCC. Estos límites se han previsto para proporcionar una protección razonable contra interferencias perjudiciales en una instalación residencial. Este equipo genera, utiliza y puede irradiar energía de radiofrecuencia y, si no se instala y se utiliza de acuerdo con las instrucciones, podría ocasionar interferencias perjudiciales para las comunicaciones por radio. No obstante, no se puede garantizar que no se vaya a producir interferencias en una instalación en particular. Si este equipo ocasiona interferencias perjudiciales en la recepción de radio o televisión, lo que puede comprobarse apagando y encendiendo el equipo, se recomienda al usuario que intente corregir la interferencia mediante una o más de las siguientes medidas:

- Reoriente o reubique la antena receptora.
- Aumente la separación entre el equipo y el receptor.
- Conecte el equipo a la toma de corriente en un circuito distinto de aquél al que esté conectado el receptor.
- Consulte al distribuidor o un técnico experimentado de radio / TV para obtener ayuda. La distancia entre el usuario y el dispositivo no debe ser inferior a 20 cm.

Índice

¡Empecemos!.....	2
Precaución de FCC (FCC ID: 2ANDL-TYWE1S) 2	
Especificación del módulo Wi-Fi e información básica	4
Descargar e instalar la APP	4
Para teléfono inteligente Android.....	4
Para teléfono inteligente IOS.....	4
Activar APP	4
Registro	5
Inicio de sesión	6
Contraseña olvidada	6
O puede restablecer la contraseña de la siguiente manera:.....	7
Add device (Agregar dispositivo)	8
Control del aire acondicionado	10
Forma de control 1.....	10
Forma de control 1 – Ajuste del modo	11
Forma de control 1 – Seleccione velocidad del ventilador	11
Forma de control 1 –Ajuste de función	11
Forma de control 1 – Agregación del temporizador... 11	
Forma de control 1 – Agregación del temporizador... 12	
Forma de control 1 – Gestión del temporizador.....	12
Forma de control 2.....	13
Forma de control 2 – Ajuste del modo	13
Forma de control 2 – Selección de velocidad del ventilador	14
Forma de control 2 – Control del flujo del aire	14

Especificación del módulo Wi-Fi e información básica

1. Especificaciones mínimas en un teléfono inteligente:

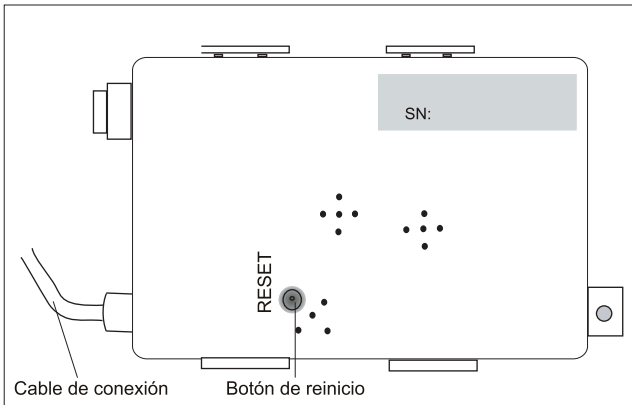
Android versión 5.0 o superior
IOS versión 9.0 o superior

2. Parámetros básicos para módulo Wi-Fi

Parámetros	Detalles
Frecuencia de red	2,400 - 2,500GHz
Estándares de WLAN	IEEE 802.11 b/g/n (canales 1-14)
Soporte de pila de protocolos	IPv4/IPv6/TCP/UDP/HTTPS/TLS/MulticastDNS
Soporte de seguridad	WEP/WPA/WPA2/AES128
Soporte de tipo de red	STA/AP/STA+AP

3. Ubicación y apariencia del módulo Wi-Fi en la unidad interior

Abra el panel frontal, el módulo Wi-Fi está cerca de la cubierta de la caja eléctrica o en el panel.



Descargar e instalar la APP



Para teléfono inteligente Android

Método 1: Escanee el código QR con un escáner de navegador, descargue e instale la APP.

Método 2: Abra Google "Play Store" en su teléfono inteligente y busque "Smartlife-SmartHome", descargue e instale la APP.



Para teléfono inteligente IOS

Método 1: Escanee el código QR y siga los consejos para entrar en "AppStore", descargue e instale la APP.

Método 2: Abra Apple "AppStore" en su teléfono inteligente y busque "Smartlife-SmartHome", descargue e instale la APP .



Nota
Habilite los permisos de Almacenamiento / Ubicación / Cámara para esta APP al instalar. De lo contrario, tendrá algunos problemas al operar.

Activar APP

La primera vez que se use la APP, deberá activarse

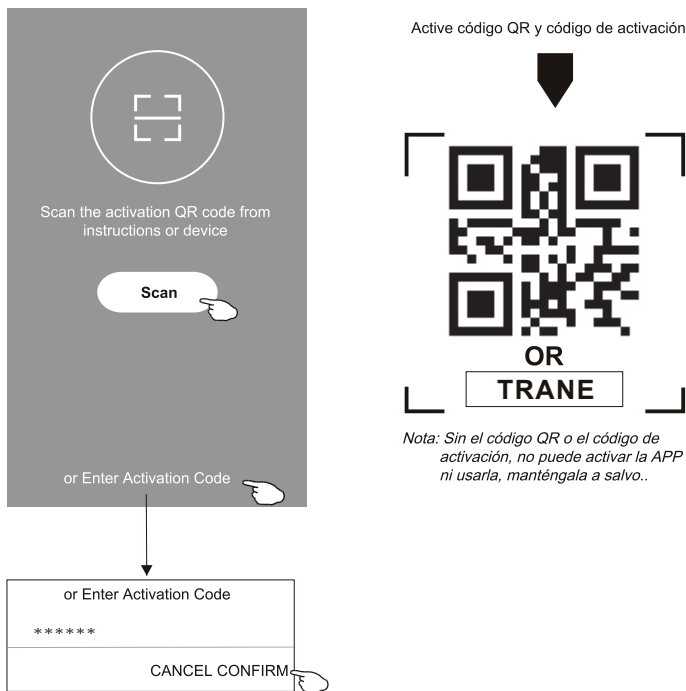
1. Inicie la APP "Smartlife-SmartHome" en su teléfono inteligente.



SmartLife-SmartHome

2. **Método 1:** Toque el botón "Scan (Escanear)" y escanee el derecho Activar código QR.

Método 2: Toque "or Enter Activation Code (o Introducir Código de Activación)" en la parte inferior de la pantalla, luego introduzca el código de activación y toque "CONFIRM (CONFIRMAR)".



3. Toque ">" y elija el país.

4. Ingrese su dirección de correo electrónico.

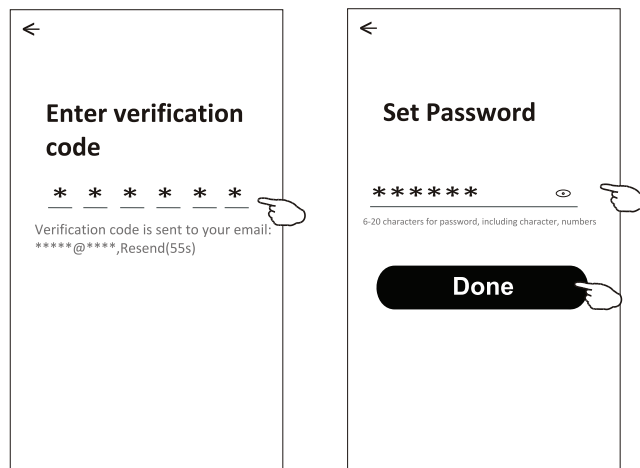
5. Toque el botón "Obtain verification code (Obtener código de verificación)".



6. Ingrese el código de verificación que ha recibido en su correo electrónico.

7. Establezca la contraseña con 6-20 caracteres, incluyendo caracteres y números.

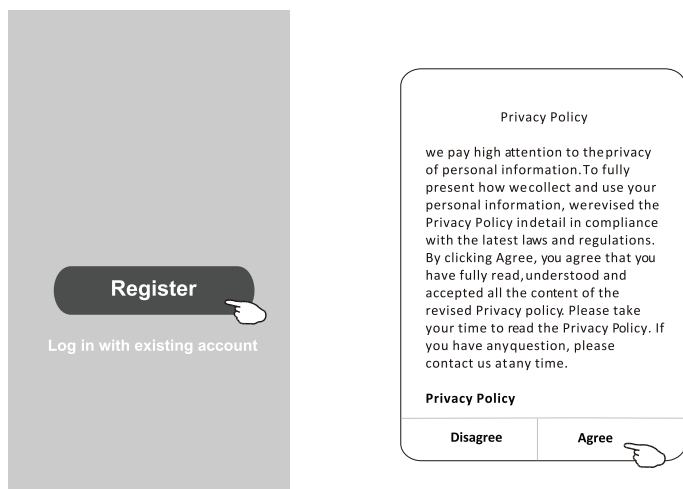
8. Toque "Done (Terminado)".



Registro

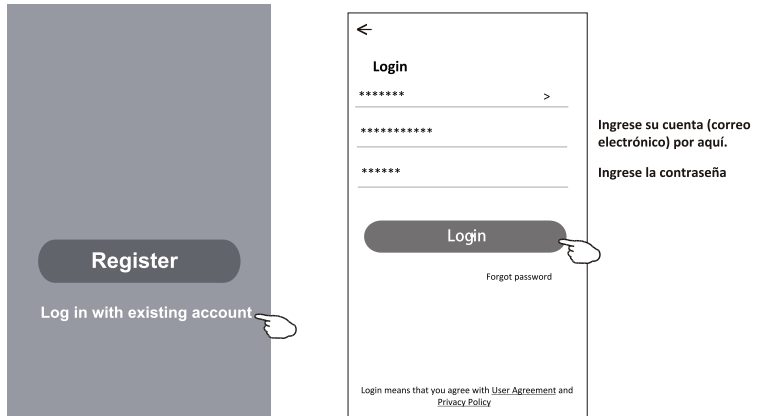
1. Si no tiene ninguna cuenta, toque el botón "Register (Inscribirse)".

2. Lea la Política de Privacidad y toque "Agree (Aceptar)".



Inicio de sesión

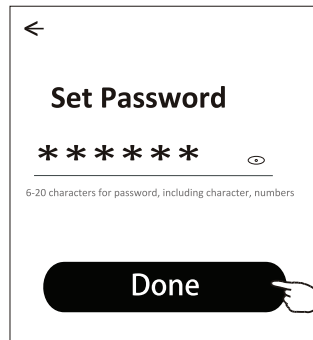
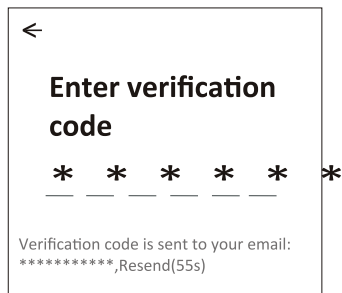
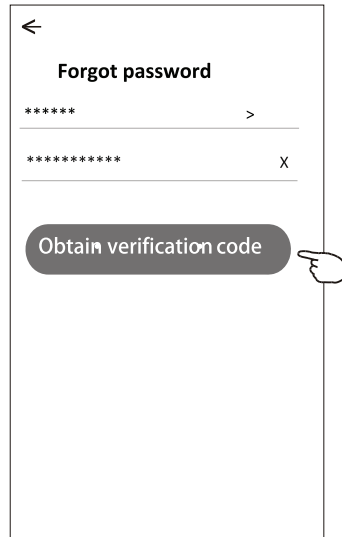
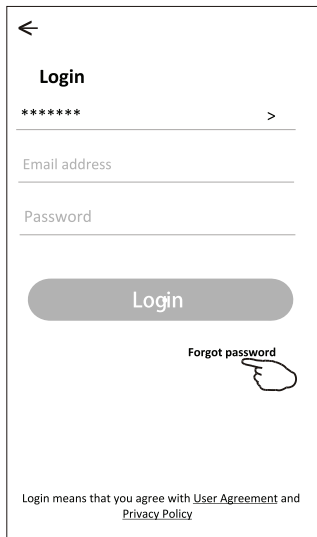
1. Toque "Log in with existing account (Iniciar sesión con cuenta existente)".
2. Introduzca su cuenta registrada y contraseña.
3. Toque el botón "Log in (Iniciar sesión)".



Contraseña olvidada

Si usted ha olvidado la contraseña o quería restablecer la contraseña, opere como lo siguiente:

1. Haga clic "Forgot password".
2. Ingrese su cuenta (dirección de correo electrónico) y toque el botón "Obtain verification code".
3. Ingrese el código de verificación recibido en su correo electrónico.
4. Configure la nueva contraseña y toque el botón "Done".

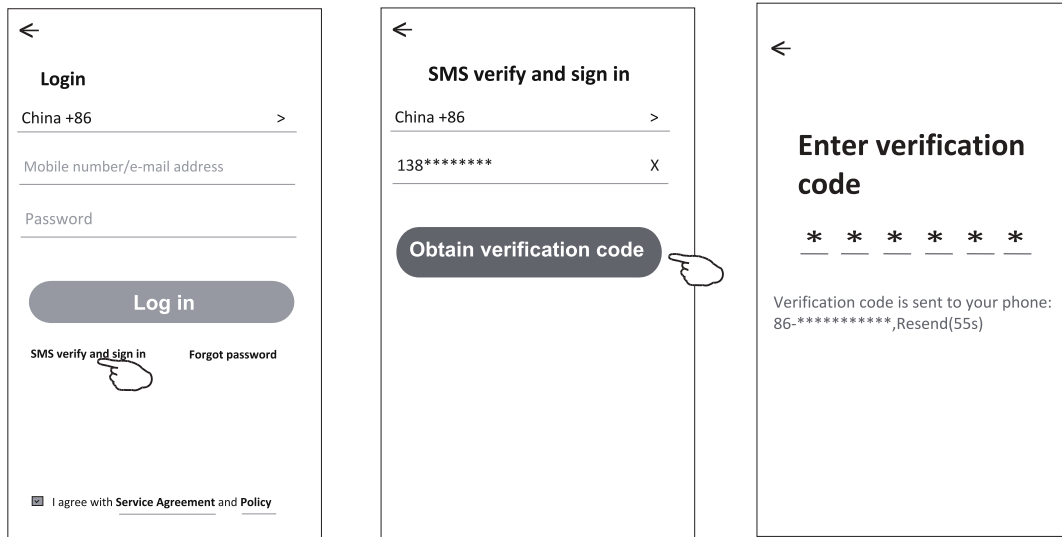


O puede restablecer la contraseña de la siguiente manera

Contraseña olvidada

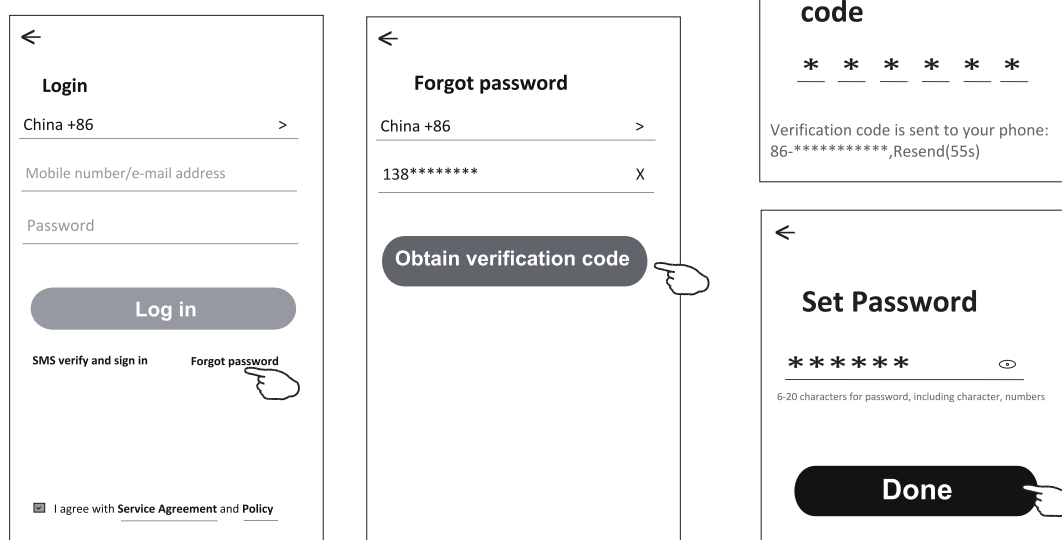
Si ha olvidado la contraseña, puede iniciar sesión de la siguiente manera: (Sólo para cuentas de números de teléfono)

1. Toque "SMS verify and sign in (Verificar por SMS e iniciar sesión)".
2. Introduzca su número de teléfono y toque el botón "Obtain verification code (Obtener código de verificación)".
3. Introduzca el código de verificación recibido por su teléfono.



O puede restablecer la contraseña de la siguiente manera:

1. Toque "Forgot password (Contraseiia olvidada)".
2. Introduzca su cuenta (número de teléfono o dirección de e-mail) y toque el botón "Obtain verification code (Obtener código de verificación)".
3. Introduzca el código de verificación recibido por su teléfono o e-mail.
4. Establezca la nueva contraseña y toque el botón "Done (Terminado)".



Add device (Agregar dispositivo)

Hay 2 modos CF (Conexión rápida) y AP (Punto de acceso) para agregar dispositivo.

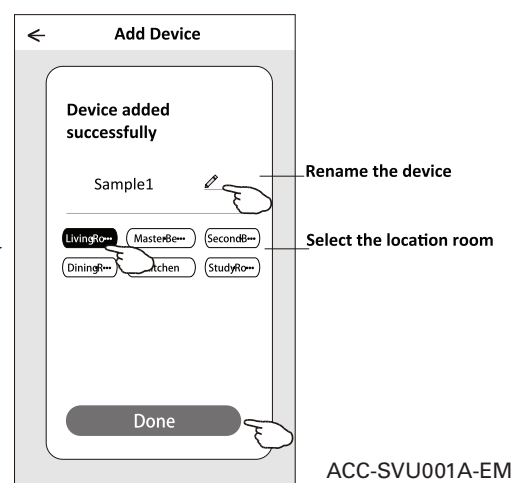
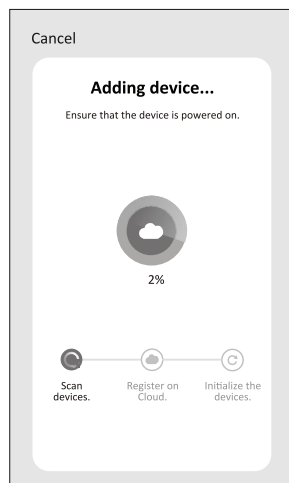
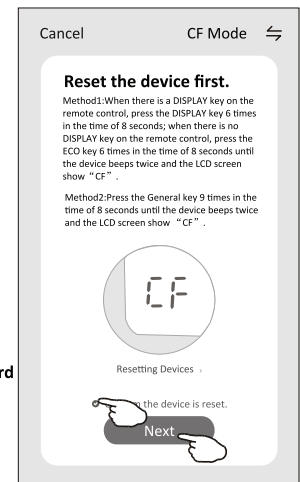
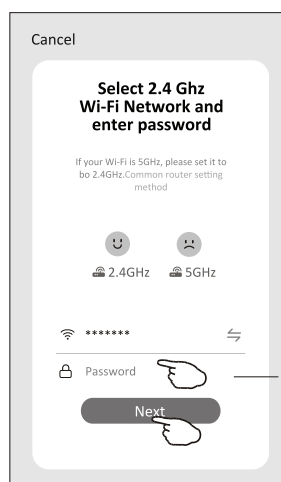
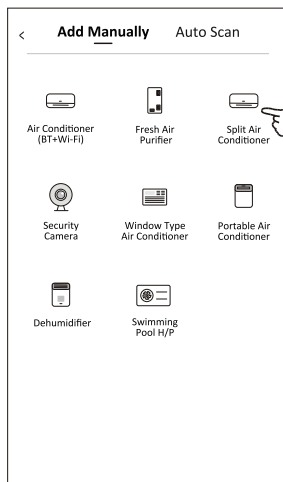
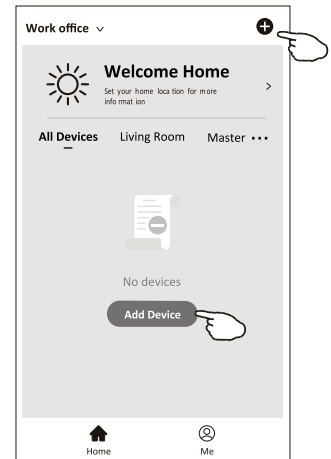
Modo CF

1. Encienda la unidad interior, no es necesario iniciar el aire acondicionado.
2. Haga clic en "+" en la esquina superior derecha de la pantalla "Home (Inicio)" o toque "Add device (Agregar dispositivo)" en la habitación que no tiene dispositivo.
3. Toque el logo "Split Air conditioner (Aire acondicionado Split)".
4. Ingrese la contraseña de Wi-Fi, que es igual que la del teléfono inteligente conectado, luego toque "Next".
5. Siga los comentarios de la siguiente pantalla para restablecer el módulo Wi-Fi, luego inspeccione "Confirm the device is reset" y toque "Next".
6. Puede ver el porcentaje de proceso de conexión, al mismo tiempo, "PP", "SA", "AP" se iluminan a su vez en la pantalla interior.

"PP" significa "Buscando el enrutador"

"SA" significa "conectado al enrutador"

"AP" significa "conectado al servidor"



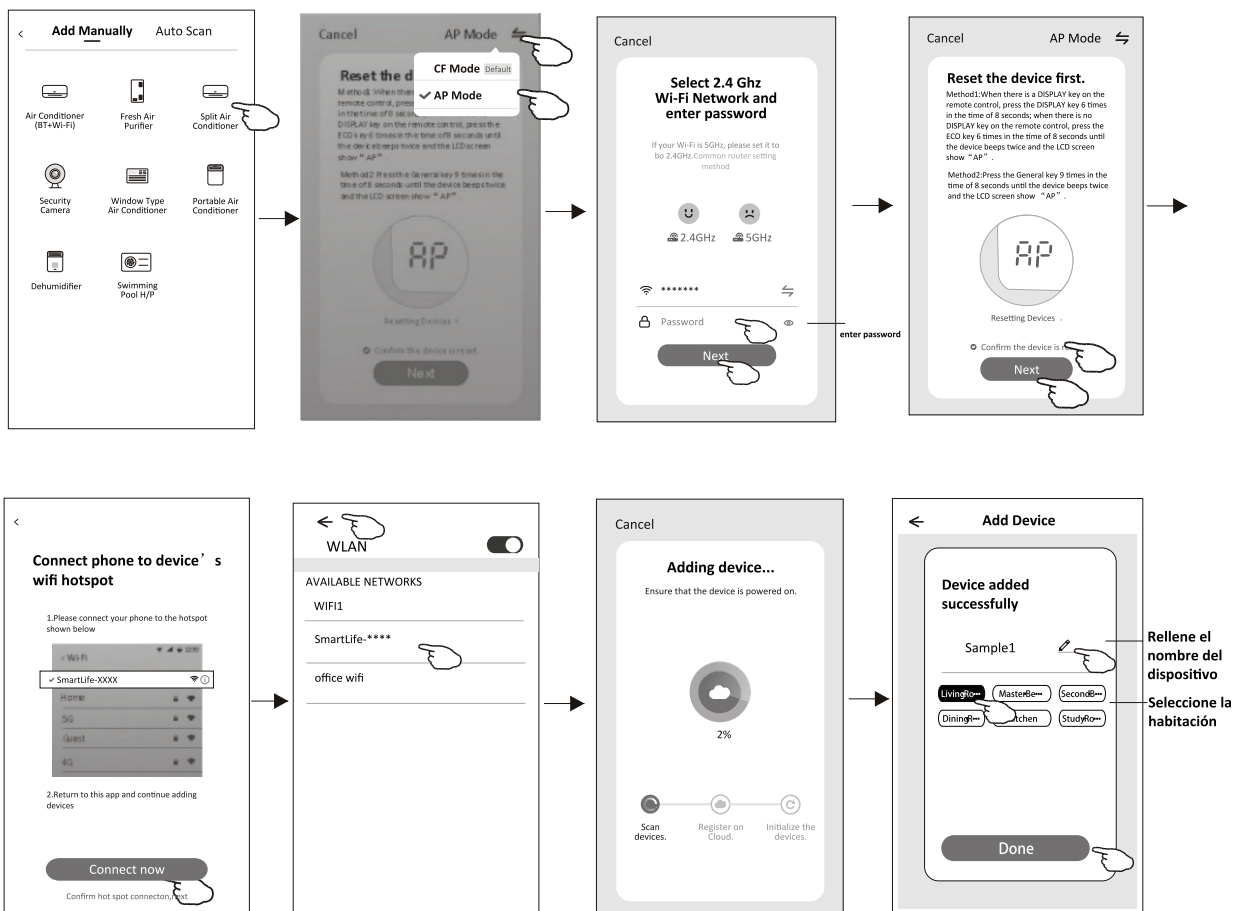
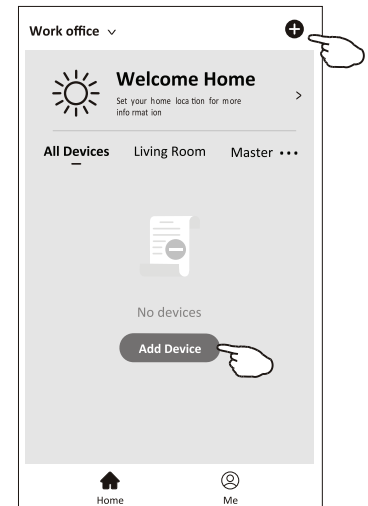
Existen 2 métodos para añadir un dispositivo

1. Encienda la unidad interior, sin necesidad de iniciar el aire acondicionado.
2. Haga clic "+" en la esquina superior derecha de la pantalla "Home" o toque "Add device" de habitación donde no existe dispositivo.
3. Toque el logo "Split Air Conditioner".
4. Ingrese la contraseña de Wi-Fi, que es igual que la del teléfono inteligente conectado, luego toque "Next".
5. Toque ⇐, en la esquina superior derecha y seleccione "AP Mode", luego siga los comentarios de la pantalla para restablecer el módulo Wi-Fi, pues revise "Confirm the device is reset" y toque "Next".
6. Lea la instrucción detenidamente y toque "Connect now".
7. Seleccione "Smartlife-****" en la pantalla de ajuste de red, y toque ⇐
8. Usted podría ver la tasa de porcentaje del proceso de conexión, al mismo tiempo, parpadearán "PP", "SA", "AP" en la pantalla de unidad interior encendida.

"PP" significa "Buscando el enrutador"

"SA" significa "Conectando al enrutador"

"AP" significa "Conectando al servidor"



Control del aire acondicionado

La pantalla de control del dispositivo aparecerá automáticamente después de agregar el dispositivo.
 La pantalla de control del dispositivo aparecerá manualmente tocando el nombre del dispositivo en la pantalla Home (Inicio).

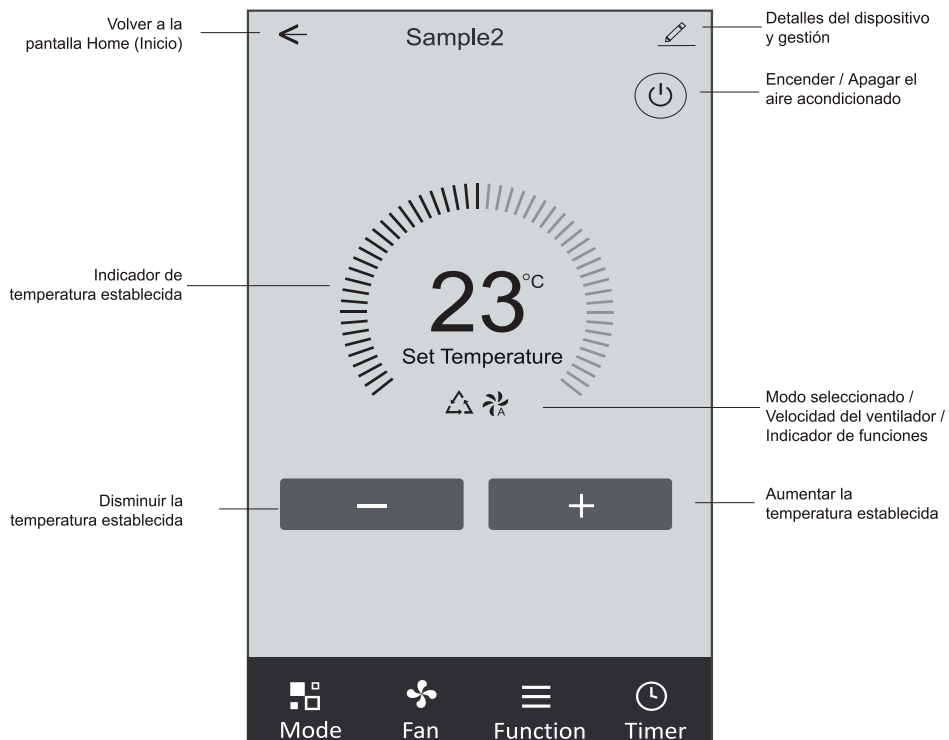
Nota

Hay dos formas de control diferentes basadas en software diferente o firmware del módulo Wi-Fi.
 Lea cuidadosamente el manual basándose en la interfaz de control real.



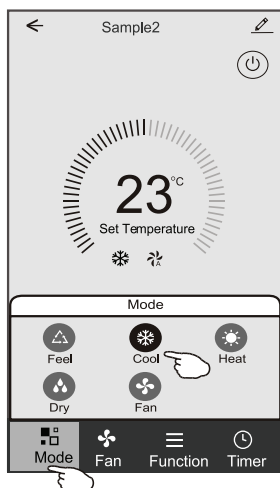
Forma de control 1

La interfaz de control principal



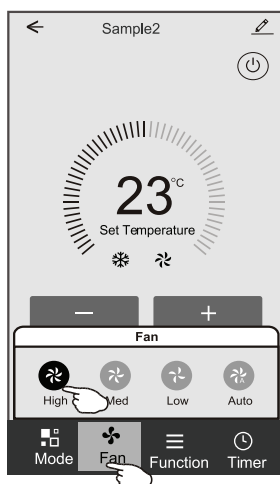
Forma de control 1 – Ajuste del modo

1. Toque Mode (Modo) para aparecer la pantalla Mode (Modo).
2. Seleccione uno de los modos Feel (Sentir)/ Cool (Enfriamiento) / Heat (Calefacción) / Dry (Deshumidificación) / Fan (Ventilador).
3. Toque en cualquier lugar alrededor del ajuste de temperatura para cancelar el ajuste de modo.



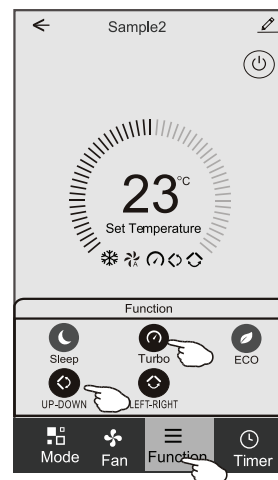
Forma de control 1 – Seleccione velocidad del ventilador

1. Toque Fan (Ventilador) para aparecer la pantalla Fan (Ventilador).
2. Seleccione una de las velocidades del ventilador High (Alta)/ Med (Media)/ Low (Baja) / Auto (Automática).
3. Toque en cualquier lugar alrededor del ajuste de temperatura para cancelar la selección.



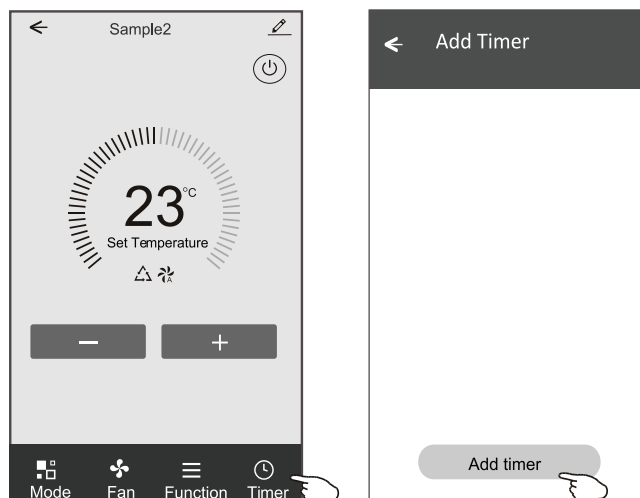
Forma de control 1 – Ajuste de función

1. Toque Function (Función) para aparecer la pantalla Function (Función).
2. Seleccione una de las funciones Sleep (Sueño) / Turbo/ ECO.
3. Seleccione UP - DOWN (ARRIBA -ABAJO) / LEFT-RIGHT (IZQUIERDA-DERECHA) para el giro automático con dirección de UP - DOWN (ARRIBA - ABAJO) / LEFT-RIGHT (IZQUIERDA-DERECHA).
4. Toque en cualquier lugar alrededor del ajuste de temperatura para cancelar el ajuste de Función.



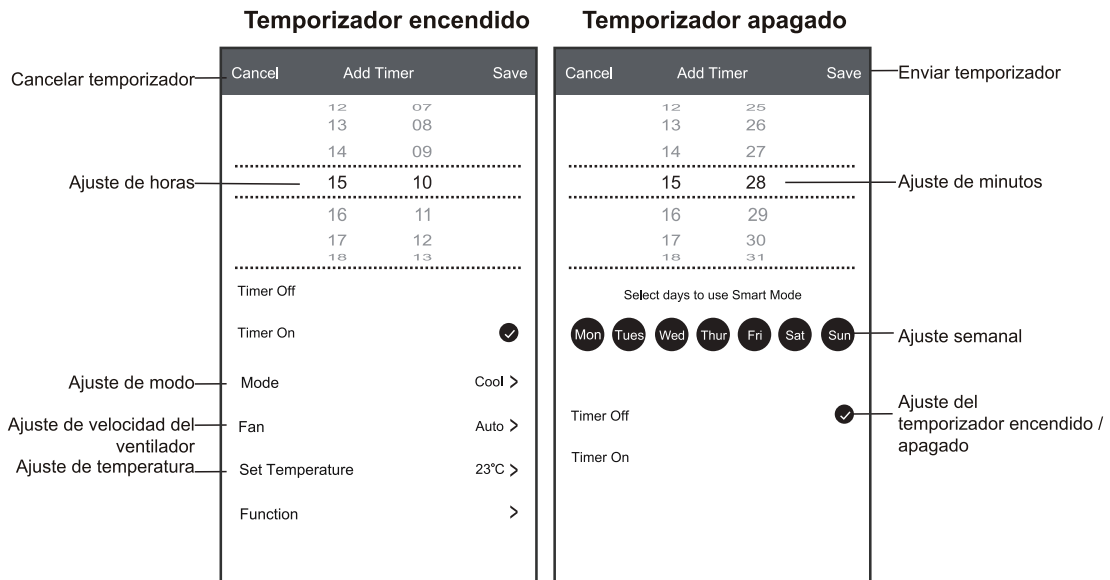
Forma de control 1 – Agregación del temporizador

1. Toque Timer (Temporizador) para aparecer la pantalla Add Timer (Agregar Temporizador).
2. Toque Add Timer (Agregar Temporizador).



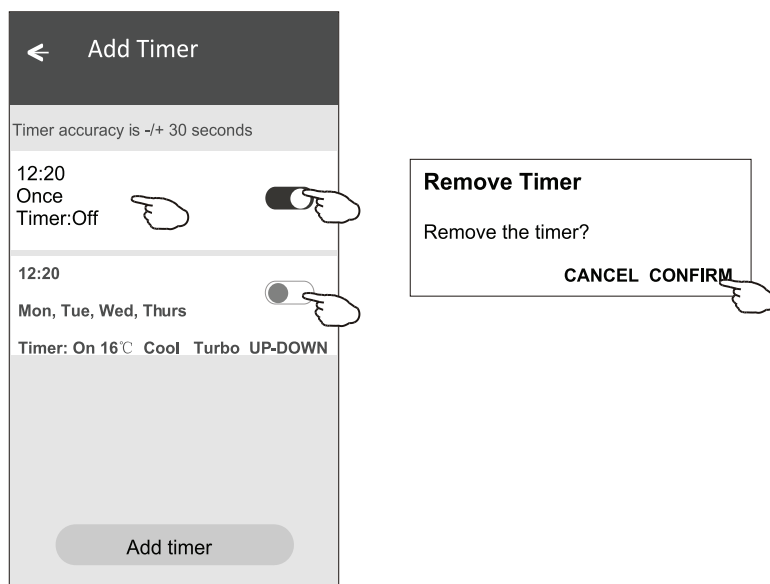
Forma de control 1 – Agregación del temporizador

3. Seleccione Time (Tiempo), seleccione Repeat Days (Días Repetidos) y Timer on/off (Temporizador encendido / apagado).
4. Seleccione Mode (Modo)/ Fan speed (Velocidad del ventilador)/ Function (Función) y seleccione el ajuste de temperatura para temporizador encendido.
5. Toque Save (Guardar) para agregar el temporizador.



Forma de control 1 – Gestión del temporizador

6. Toque la barra del temporizador para editar el temporizador como el proceso de agregación del temporizador.
7. Haga clic en el interruptor para activar o desactivar el temporizador.
8. Mantenga presionada la barra del temporizador unas 3 segundos y aparecerá la pantalla Remove Timer (Eliminar temporizador), toque CONFIRM (CONFIRMAR) y elimine el temporizador.



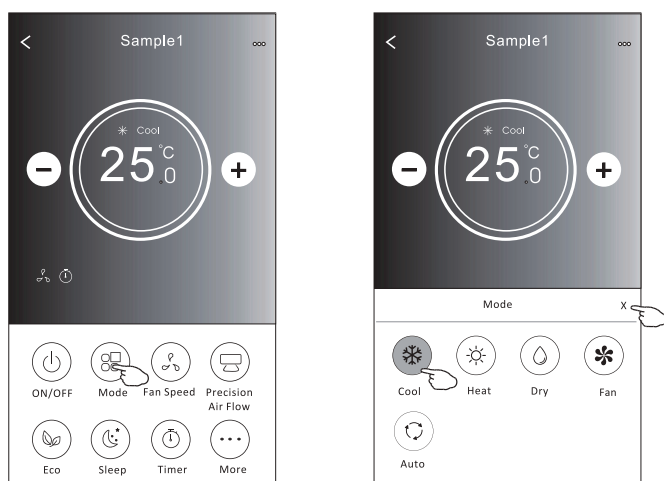
Forma de control 2

La interfaz de control principal



Forma de control 2 – Ajuste del modo

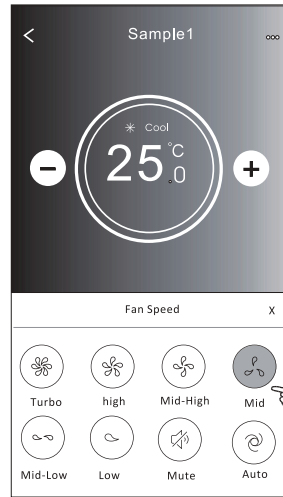
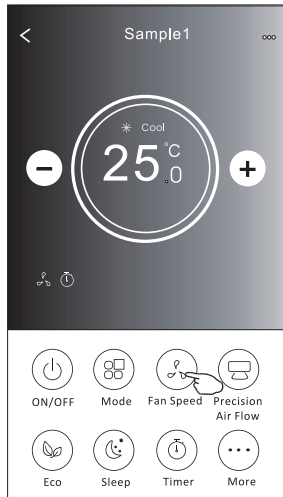
1. Toque el botón Mode (Modo).
2. Hay 5 modos en la pantalla Mode (Modo), toque un botón para ajustar el modo de funcionamiento del aire acondicionado.
3. Toque el botón X para volver a la pantalla de control principal.
4. El modo y el fondo cambiarán en la pantalla.



Nota: lea los detalles de cada modo en el manual de usuario para un control más cómodo.

Forma de control 2 – Selección de velocidad del ventilador

1. Toque el botón Fan speed (Velocidad del ventilador).
2. Elija la velocidad deseada del ventilador y tóquela.
3. Toque el botón X para volver a la pantalla del control principal.
4. El indicador de velocidad del ventilador seleccionada aparecerá en la pantalla.

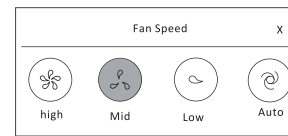


Modo	Velocidad del ventilador
Cool (Refrigeración)	Todas las velocidades
Fan(Ventilador)	Todas las velocidades
Dry (Deshumidificación)	
Heat (Calefacción)	Todas las velocidades
Auto (Automático)	Todas las velocidades

Nota:
La velocidad del ventilador no se puede ajustar en el modo Dry (Deshumidificación).

Nota: La pantalla Fan Speed (Velocidad del ventilador) puede mostrarse ligeramente diferente, dependiendo del modelo de aire acondicionado.

Ejemplo como a continuación:



Forma de control 2 – Control del flujo del aire

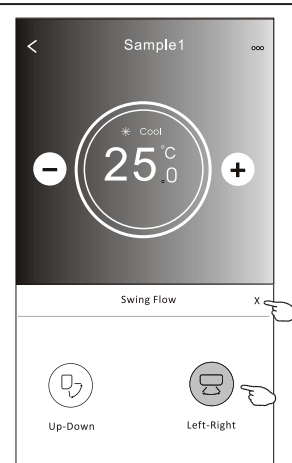
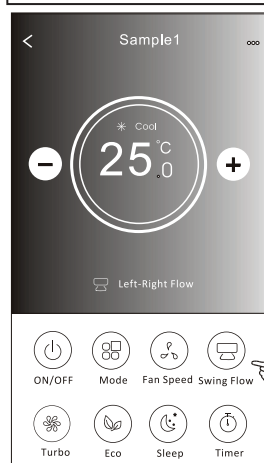
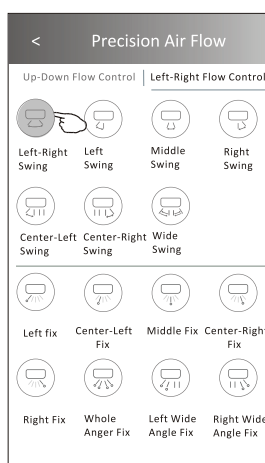
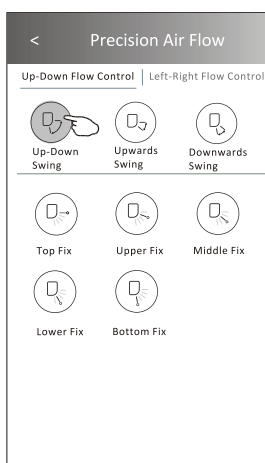
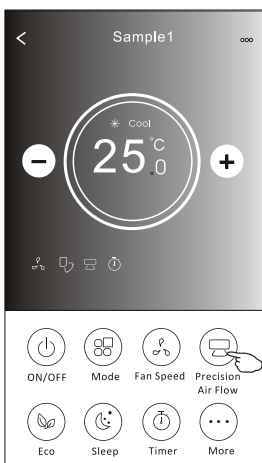
1. Toque el botón Precision Air Flow (Precisión del Flujo de Aire) o el botón Swing Flow (Flujo de Oscilación).
2. Elija el flujo de aire deseado y tóquelo.
3. Toque el botón X para volver a la pantalla de control principal.
4. El indicador de flujo de aire seleccionado aparecerá en la pantalla.

Nota

Para algunos modelos sin viento automático de izquierda a derecha, si lo activa, escuchará un pitido, sin ninguna acción.

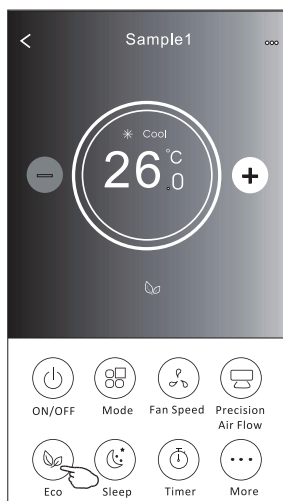
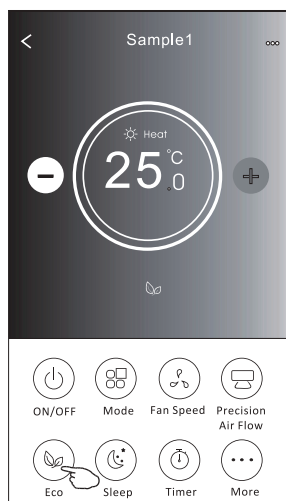
Nota

La pantalla de control principal y la pantalla Air Flow (Flujo de Aire) pueden mostrarse ligeramente diferentes, dependiendo del modelo del aire acondicionado. Ejemplo como a continuación:



Forma de control 2 – Función ECO

1. Para la función Eco, sólo toque el botón para activar la función, el botón se encenderá y el indicador aparecerá en la pantalla.
2. Toque nuevamente para desactivar la función.
3. Temperatura controlada para algunos modelos de aire acondicionado:
 En el modo de enfriamiento , la nueva temperatura ajustada será $\geq 26^{\circ}\text{C}$.
 En el modo de calefacción, la nueva temperatura ajustada será $\leq 25^{\circ}\text{C}$.

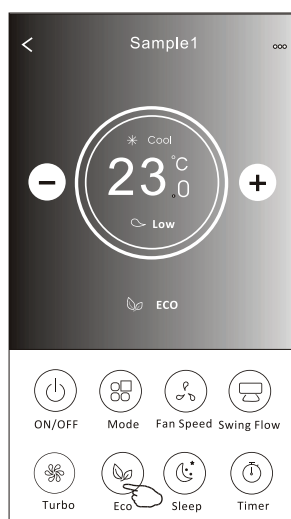


Modo	ECO desactivado
Cool (Refrigeración)	Sí
Fan(Ventilador)	
Dry (Deshumidificación)	
Heat (Calefacción)	Sí
Auto (Automático)	

ECO está desactivado en modo Fan (Ventilador) / Dry (Deshumidificación) / Auto (Automático).

Nota

La pantalla de control principal y el método de control ECO pueden mostrarse ligeramente diferentes, dependiendo del modelo del aire acondicionado. Ejemplo como a continuación:

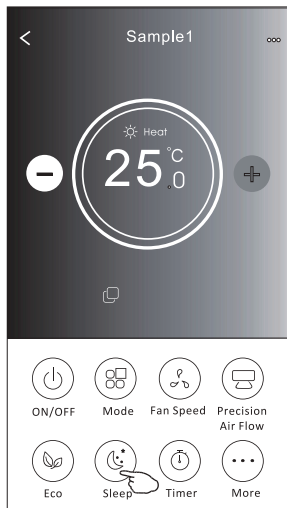


Nota

ECO también está desactivado en el modo Turbo / Sleep (Sueño) para algunos modelos de aire acondicionado.

Forma de control 2 – Función Sleep (sueño)

1. Toque el botón Sleep (Sueño).
2. Elija el modo de sueño deseado y tóquelo.
3. Toque el botón X para volver a la pantalla de control principal.
4. El indicador de modo de sueño seleccionado aparecerá en la pantalla.



Modo	Sleep (Sueño) activado
Cool (Refrigeración)	Sí
Fan(Ventilador)	
Dry (Deshumidificación)	
Heat (Calefacción)	Sí
Auto (Automático)	

Sleep (Sueño) está desactivado en modo Fan (Ventilador) / Dry (Deshumidificación) / Auto (Automático).

Nota

La pantalla de control principal puede mostrarse ligeramente diferente, dependiendo del modelo de aire acondicionado. Ejemplo como a continuación:

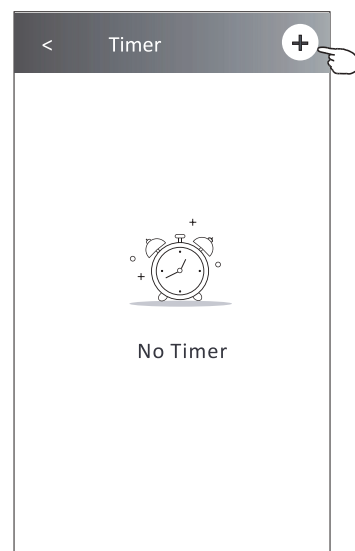
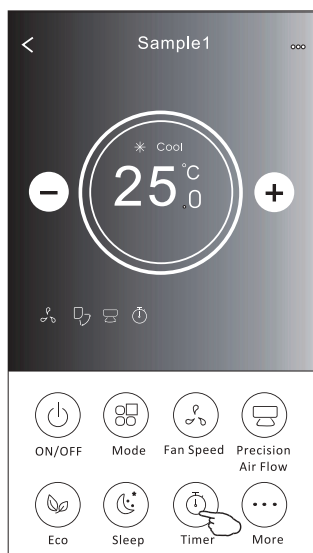


Nota

Sleep (Sueño) también está desactivado en modo Turbo/ Sleep(Sueño) para algunos modelos del aire acondicionado.

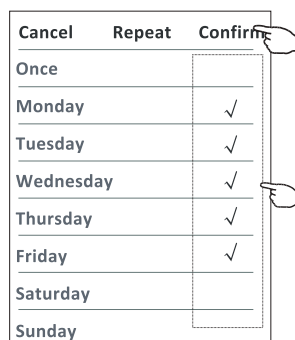
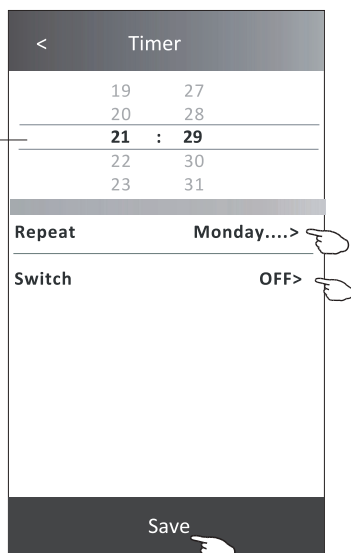
Forma de control 2 – Ajuste del temporizador (encendido)

1. Toque el botón Timer (Temporizador).
2. Haga clic en + en la esquina superior derecha de la pantalla principal Timer (Temporizador).
3. Elija Time (Tiempo) / Repeat (Repetir)/ Switch OFF (Apagar) y luego toque Save (Guardar).
4. El temporizador (apagado) aparecerá en la pantalla principal Timer (Temporizador).

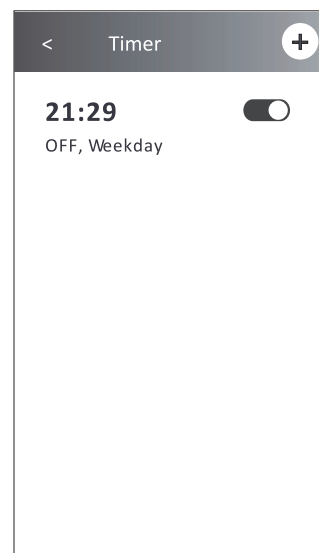
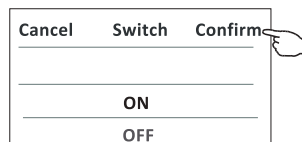


Toque repeat > (repetir >) luego toque los días repetidos deseados o una vez, luego toque Confm (Confimar) en su selección.

Deslice hacia arriba o hacia abajo para seleccionar el tiempo

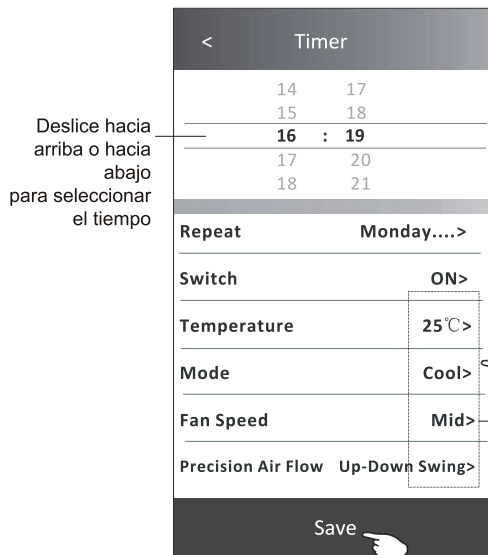
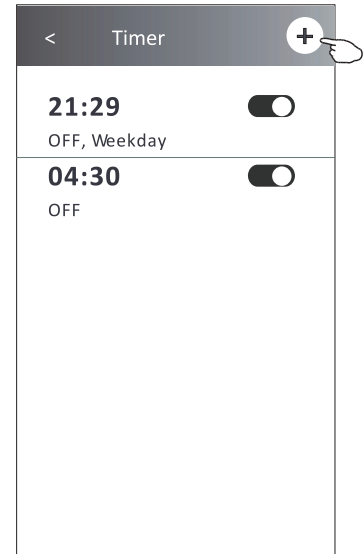
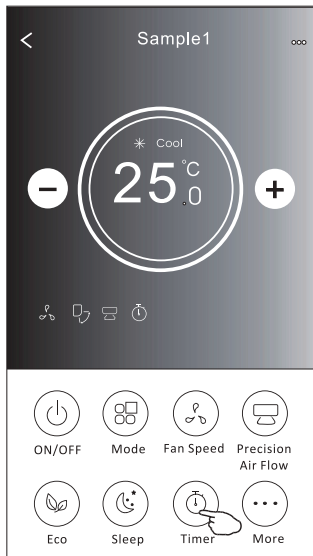


Toque Switch > (Interruptor >) y luego deslice la pantalla para seleccionar ON (ENCENDIDO) y Confm (Confimar).

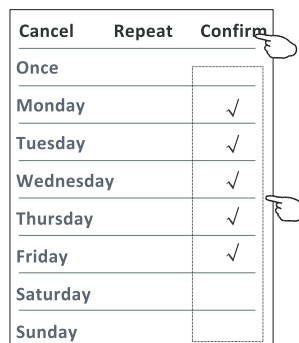


Forma de control 2 – Ajuste del temporizador (apagado)

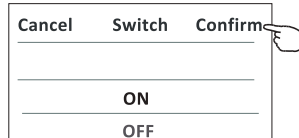
1. Toque el botón Timer (Temporizador).
2. Haga clic en + en la esquina superior derecha de la pantalla principal Timer (Temporizador).
3. Ajuste Time (Tiempo) / Repeat Date (Fecha de repetición) / Switch(ON) (Interruptor (ENCENDIDO)) / Temperature (Temperatura)/ Mode (Modo)/ Fan speed (Velocidad del ventilador)/ Air Flow (Flujo de Aire) como desee y luego toque Save (Guardar).
4. El temporizador aparecerá en la pantalla principal Timer (Temporizador).



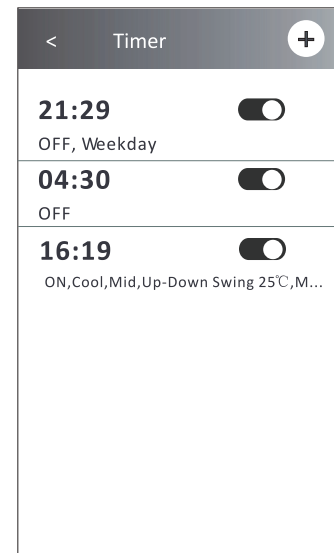
Toque repeat > (repetir >) luego toque los días repetidos deseados o una vez, luego toque Confm (Confrmar) en su selección.



Toque Switch > (Interruptor >) y luego deslice la pantalla para elegir ON (ENCENDIDO) y Confm (Confrmar)



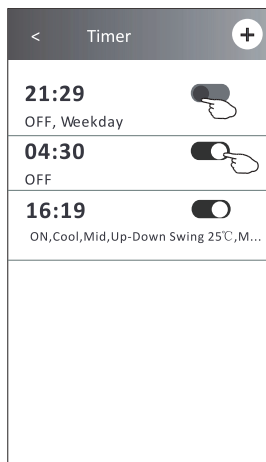
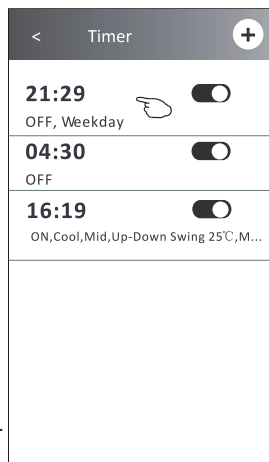
Toque Temperature (Temperatura) / Mode (Modo) / Fan Speed (Velocidad del ventilador) / Air Flow > (Flujo de aire >) uno por uno, luego ajústelo como desee como se menciona en el capítulo anterior y toque Confm (Confrmar) para el ajuste.



Forma de control 2 – Gestión del temporizador

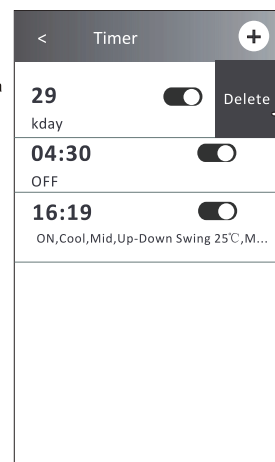
1. Cambiar el ajuste del temporizador:

Toque en cualquier lugar de la barra de la lista del temporizador, excepto la barra del interruptor para acceder a la pantalla de ajuste Timer (Temporizador), cambie el ajuste y luego toque Save (Guardar).



Deslice hacia la izquierda para desactivar el temporizador.

Deslice hacia la derecha para activar el temporizador.



2. Activar o desactivar el temporizador:

Toque la izquierda del interruptor para desactivar el temporizador.


Toque la derecha del interruptor para activar el temporizador.


3. Eliminar el temporizador:


Deslice la barra de lista del temporizador de la derecha a la izquierda hasta que aparezca el botón Delete (Eliminar), luego toque Delete (Eliminar).


Forma de control 2 – Más funciones

1. Toque el botón More (Más) para operar funciones adicionales si aparece en la pantalla.

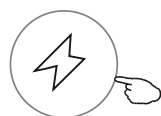
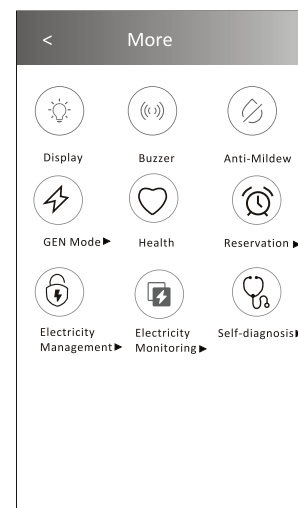
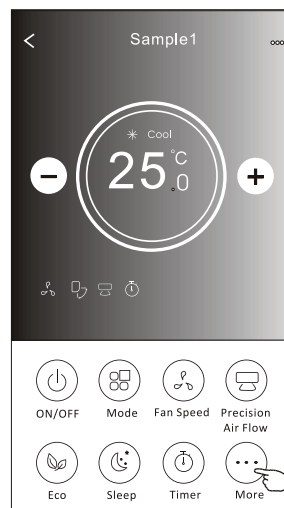
2. Toque la "  " para encender / apagar la pantalla LED interior.

3. Toque el "  " para activar / desactivar el zumbido al operar a través de la APP Wi-Fi.

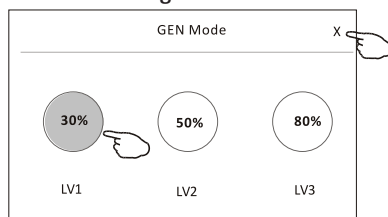
4. Toque el botón "  " para activar la función Anti-Mildew (Anti-Moho), si está disponible en la pantalla. Después de apagar el CA, comenzará a secarse, reducirá la humedad residual y evitará el moho, después de finalizar la función, se apagará automáticamente.

5. Toque el botón "  " para activar / desactivar la función saludable, si está disponible en la pantalla, la función de ionizador antibacteriano se activará. Esta función sólo para modelos con el generador de ionizador.

6. Toque el botón "GEN Mode (Modo GEN)", si está disponible en la pantalla. En este modo, puede elegir uno de los tres niveles de corriente. El aire acondicionado mantendrá la corriente adecuada para ahorrar energía.



GEN Mode ▶



Nota

Algunos modelos de aire acondicionado no tienen el botón More (Más).

Nota

La apariencia puede ser diferente, algunos iconos estarán ocultos si el aire acondicionado no tiene esta función o no está activada en el modo actual.

Forma de control 2 – Más funciones

7. Toque el botón "Electricity Monitoring (Monitoreo de Electricidad)", si está disponible en la pantalla. En esta función, puede controlar el consumo de electricidad del aire acondicionado.

Electricity Monitoring ▶

2019-03-10	2019-03-11
0 kwh	0.14 kwh
Total Electricity Consumption	Total Electricity Consumption
0 hour	4.6 hour
Running time statistics	Running time statistics

2019-02	2019-03
0.13 kwh	0.32 kwh
Total Electricity Consumption	Total Electricity Consumption
4.33hour	10.83 hour
Running time statistics	Running time statistics

Puede tocar este botón para aparecer el calendario y luego seleccione la fecha.

8. Toque el botón "Self-Cleaning" si está disponible en la pantalla. Verifique los detalles de la función de autolimpieza en el Manual de Usuario.
9. Toque el botón "8°C Heat" si está disponible en la pantalla. Esta función ayuda a mantener la temperatura ambiente por encima de 8°C. Verifique los detalles de la función 8°C Heat (8°C de Calefacción) en el Manual de Usuario.
10. Toque el botón "Reservation (Reserva)", si está disponible en la pantalla. Puede ajustar el tiempo, repetir el día, la temperatura, el modo, la velocidad del ventilador, el flujo de aire como lo desee y luego toque Save (Guardar) para activar la función. El aire acondicionado alcanzará automáticamente sus ajustes a la hora programada.

Reservation ▶

14	17
15	18
16	19
17	20
18	21

Repeat setting Monday... >

Temperature 25°C >

Mode Cool >

Fan Speed Mid >

Precision Air Flow Up-Down Swing >

Save

16:19:00

ON, Cool, Mid, Up-Down Swing 25°C, M...

After the reservation is set up, the air conditioner will automatically reach your set requirement at your appointment time.

Forma de control 2 – Más funciones

11. Toque el botón "Self-diagnosis (Auto diagnóstico)", si está disponible en la pantalla. El aire acondicionado se diagnosticará automáticamente e indicará el código de error y las instrucciones del problema si es posible.

12. Pulse el botón "  " si está disponible en la pantalla.

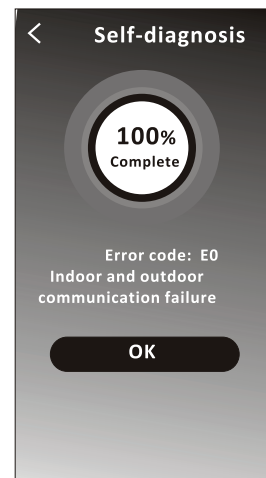
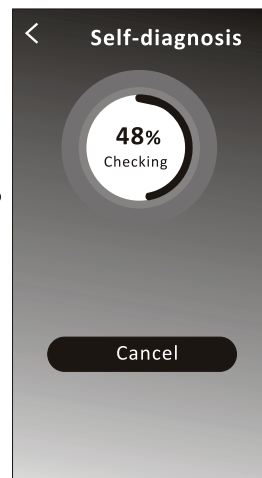
Esta función permite que el aire acondicionado encienda/apague la pantalla automáticamente de acuerdo con la intensidad de luz.

13. Pulse el botón "  " si está disponible en la pantalla.


En esta función, el aire acondicionado soplará el flujo de aire suave a través de los micro agujeros en el deflector.



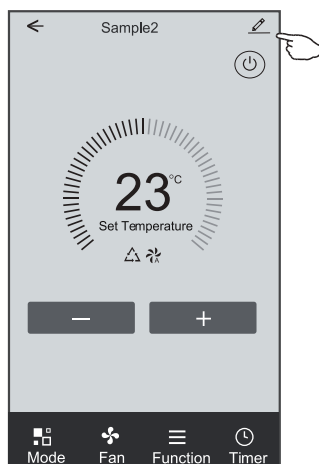
Self-diagnosis ▶



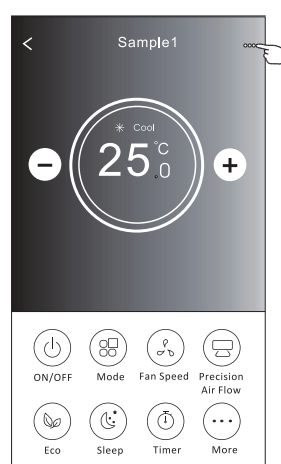
Detalles del dispositivo y gestión

Toque  en la forma de control 1 o toque... en la forma de control 2, y acceda a la pantalla de detalles del dispositivo. Aquí puede obtener información útil y compartir el dispositivo con otras cuentas. Consulte las siguientes imágenes e instrucciones cuidadosamente.

Forma de control 1

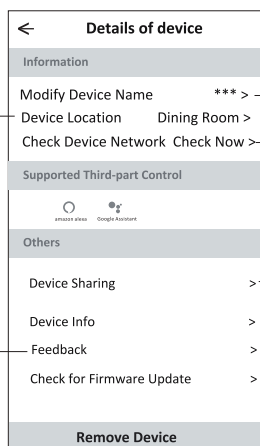


Forma de control 2



Toque para cambiar la ubicación del dispositivo a otra habitación

Retroalimente los problemas o algunas sugerencias de dirección MAC / Zona horaria / Wi-Fi para el administrador de la APP



Toque para verificar el estado de la red

Toque para verificar el estado de la red

Toque para obtener las instrucciones para conectar el controlador de voz amazon alexa o Google Assistant

Toque para compartir el dispositivo con otra cuenta

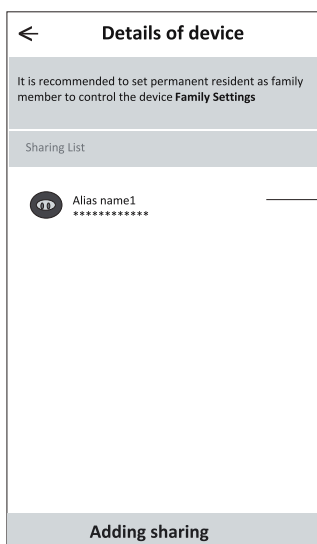
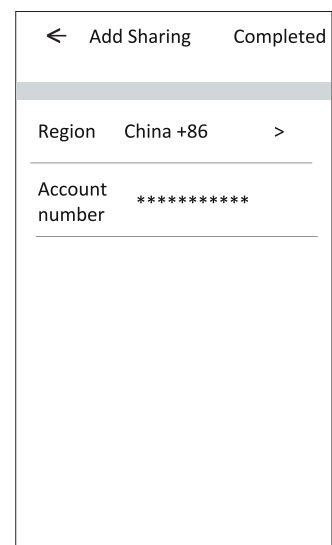
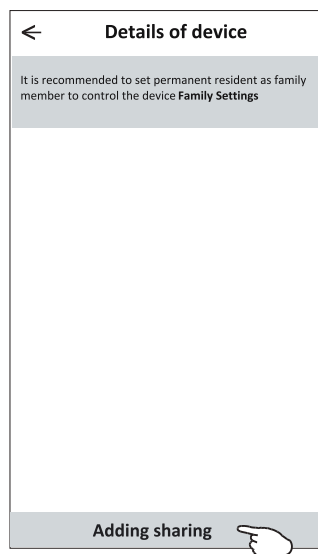
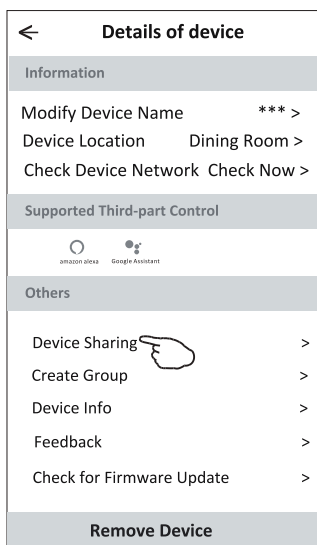
Toque para verificar la identificación virtual / nombre de Wi-Fi / dirección IP Dirección MAC / Zona horaria / Intensidad única de Wi-Fi

Verifique y actualice el frmware

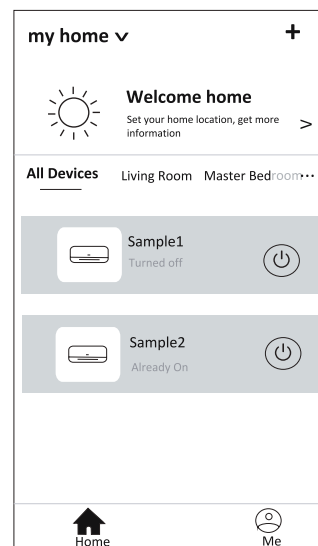
Toque para eliminar el dispositivo y el dispositivo se restablecerá automáticamente una vez que se elimine.

Detalles del dispositivo y gestión

1. Toque "Device Sharing (Compartir dispositivo)" y aparezca la pantalla emergente Device Sharing (Compartir dispositivo).
2. Toque "Add Sharing (Agregar uso compartido)".
3. Seleccione la región e introduzca la cuenta que desea compartir.
4. Toque "Completad (Completado)", la cuenta aparecerá en su lista para compartir.
5. Los miembros compartidos recibidos deben mantener presionada la pantalla Home(Inicio) y deslice hacia abajo para actualizar la lista de dispositivos, el dispositivo aparecerá en la lista de dispositivos.

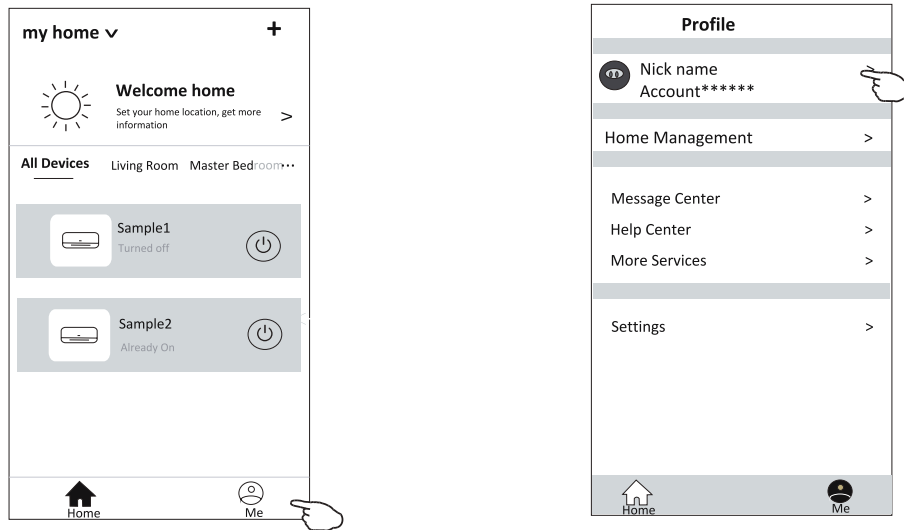


Mantenga presionada la barra unos 3 segundos y luego puede eliminar la cuenta compartida.

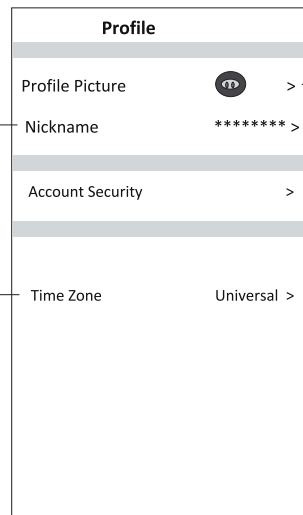
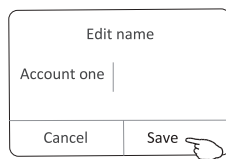


Mantenga presionado y deslice hacia abajo para actualizar la lista de dispositivos

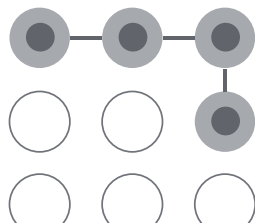
Ajuste de perfil de cuenta



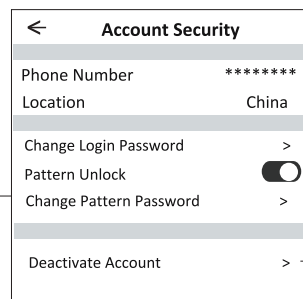
Cambie el apodo de su cuenta



Seleccione la zona horaria



Establezca una contraseña de patrón para iniciar la APP



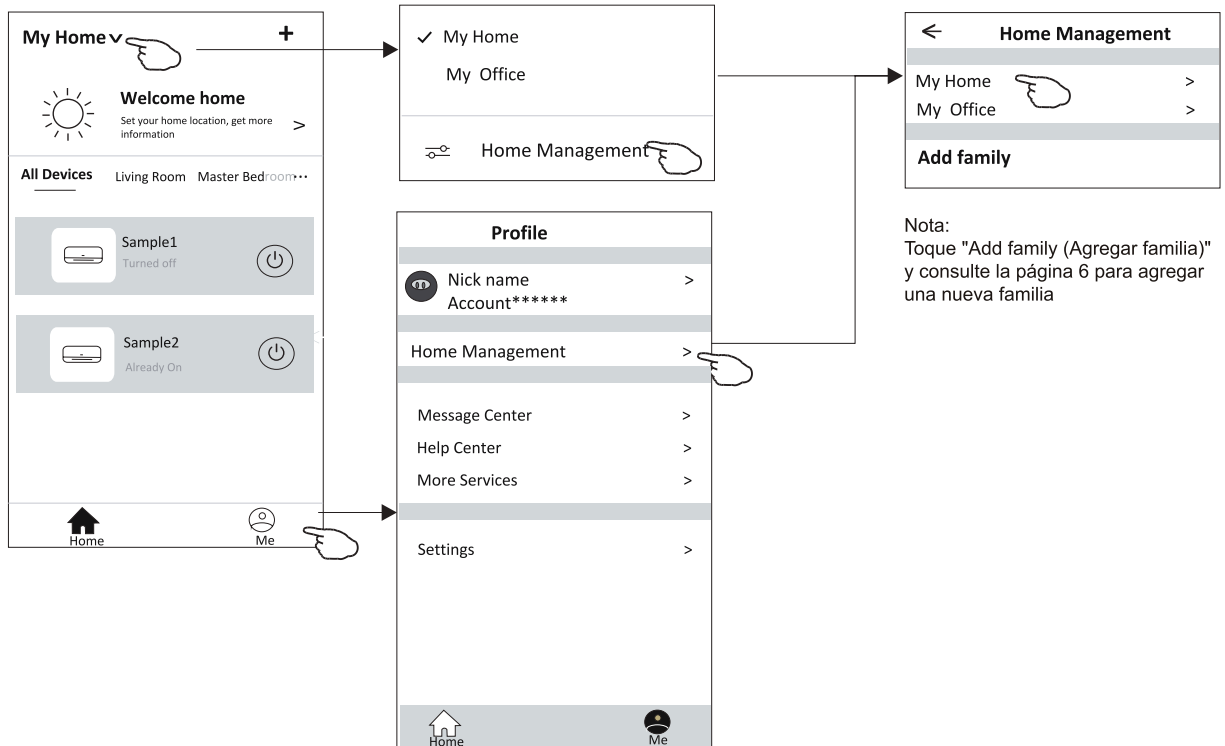
Cambie la contraseña como restablecer contraseña en la página 7

Toque el interruptor para habilitar o deshabilitar la contraseña de patrón

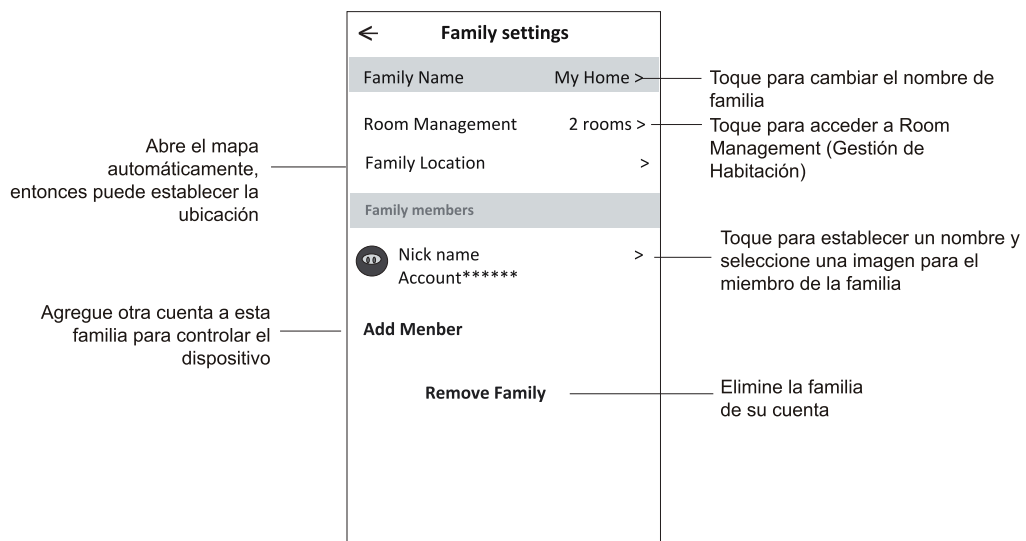
Por favor, desactive la cuenta para eliminar todos los datos.

Gestión de Inicio (Familia)

1. Toque el nombre de home en la esquina superior izquierda de la pantalla Home(Inicio) y seleccione Home Management (Gestión de Inicio).
O toque Me (Mí) y toque Home Management (Gestión de Inicio).
2. Toque una de las familias en la lista de familias y acceda a la pantalla Family Settings (Ajustes de Familia).



3. Establezca la familia como los siguientes indicadores.



Noticia

1. Para la actualización técnica, puede haber una desviación de los ítems reales de lo que está en el manual. Expresamos nuestras disculpas. Consulte su producto real y la APP.
2. La APP de aire acondicionado inteligente se puede modificar sin previo aviso para mejorar la calidad y también se puede eliminar según las circunstancias de las empresas de fabricación.
3. En caso de que la intensidad de la señal de Wi-Fi se debilite, la App inteligente puede desconectarse. Así que asegúrese de que la unidad interior esté cerca del enrutador inalámbrico.
4. La función del servidor DHCP debe activarse para el enrutador inalámbrico.
5. La conexión a internet puede fallar debido a un problema de cortafuegos. En este caso, contacte a su proveedor de servicios de internet.
6. Para la seguridad del sistema de teléfono inteligente y el ajuste de la red, asegúrese de que la APP de aire acondicionado inteligente sea de confianza.

Resolución de fallos

Descripción	Análisis de causa
El aire acondicionado no se puede configurar correctamente	<ol style="list-style-type: none"> 1. Confirme que el móvil está conectado al enrutador WLAN SSID y la contraseña es correcta; 2. Confirme si hay configuraciones adicionales del enrutador WLAN tal y como se muestran abajo. <ol style="list-style-type: none"> 1. Cortafuegos por el propio enrutador o por PC 2. Filtrado de direcciones MAC 3. SSID oculto 4. Servidor DHCP <p>Reinicie el enrutador WLAN, el dispositivo móvil y el aire acondicionado (módulo WLAN) y conecte de nuevo el aire acondicionado mediante el modo CF. Antes de reiniciar, compruebe que nadie se ha conectado al mismo aire acondicionado.</p>
El móvil no puede controlar el aire acondicionado	<ol style="list-style-type: none"> 1. Cuando se reinicia el aire acondicionado (módulo WLAN) y la aplicación muestra la eliminación del dispositivo, si se ignora esta confirmación, el dispositivo móvil perderá el permiso de control del aire acondicionado. Usted tendrá que conectar de nuevo el aire acondicionado mediante el modo CF. 2. En caso de fallo de energía, el dispositivo móvil perderá el permiso de control del aire acondicionado por 3 minutos después de un corte de energía. (La notificación aparecerá ahora en el dispositivo móvil.) Si usted no puede controlar la aplicación (aire acondicionado) incluso después de la restauración de la energía, tiene que conectar de nuevo el aire acondicionado mediante el modo CF.
El móvil no puede encontrar el aire acondicionado	<ol style="list-style-type: none"> 1. La Aplicación muestra el dispositivo de aire acondicionado fuera de línea. Compruebe las siguientes condiciones. <ol style="list-style-type: none"> 1. El aire acondicionado ha sido reconfigurado. 2. Aire acondicionado fuera de energía. 3. Enrutador fuera de energía. 4. El aire acondicionado no se puede conectar al enrutador. 5. El aire acondicionado no se puede conectar a la red a través del enrutador.. 6. El dispositivo móvil no se puede conectar a la red. 2. Después de agregar el dispositivo, desaparece en la lista de dispositivos. Mantenga presionado y deslice hacia abajo para actualizar la lista de dispositivos. Si no tiene ningún cambio, apague la aplicación y vuelva a encenderla.

Trane – de Trane Technologies (NYSE:TT), una empresa mundial de tecnología climática, ambientes interiores cómodos y energéticamente eficientes para aplicaciones comerciales y residenciales. Para obtener más información, visite trane.com o tranetechnologies.com.

Trane tiene una política de mejora continua de producto y de datos de producto, y se reserva el derecho a modificar el diseño y las especificaciones sin previo aviso. Estamos comprometidos en utilizar prácticas de impresión respetuosas con el medio ambiente.

ACC-SVU001A-EM

05 Noviembre 2023

©2023Trane

Información confidencial y patentada de Trane